

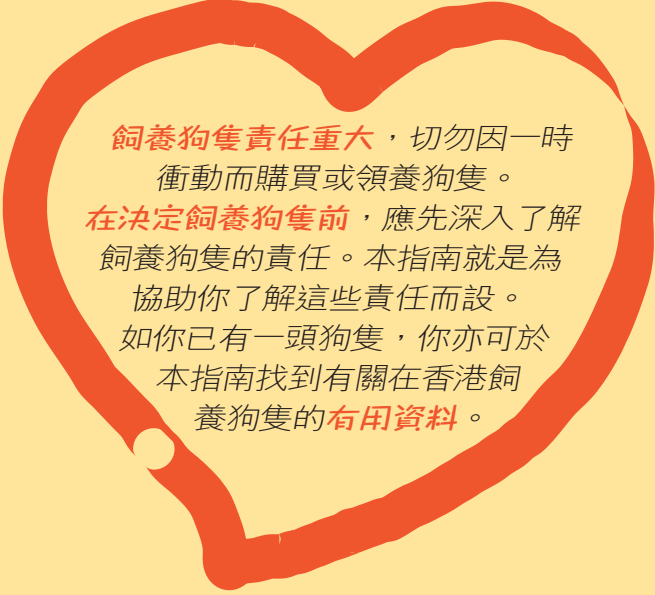


漁農自然護理署  
Agriculture, Fisheries and Conservation Department



# 狗隻護理指南

正確狗隻護理簡介



飼養狗隻責任重大，切勿因一時衝動而購買或領養狗隻。  
在決定飼養狗隻前，應先深入了解飼養狗隻的責任。本指南就是為協助你了解這些責任而設。  
如你已有一頭狗隻，你亦可於本指南找到有關在香港飼養狗隻的**有用資料**。

# 目錄

## 1. 飼養狗隻前

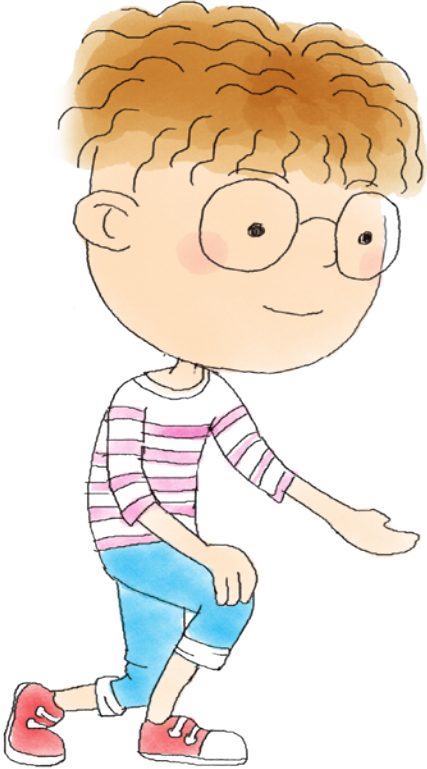
- 6 停一停，想一想 —— 「寵」愛一生
- 10 領養狗隻
- 12 如何選擇健康的狗隻
- 14 購買狗隻時應考慮什麼

## 2. 領狗隻回家後

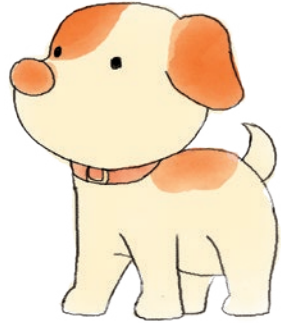
- 22 基本狗隻護理
- 28 防疫注射及領取牌照
- 31 狂犬病
- 38 絕育
- 42 妥善管理狗隻
- 47 遺失和認領
- 50 跟棄養寵物說「不」

## 3. 其他資料

- 54 為你的狗隻選擇食物
- 62 狗隻與毒藥
- 66 預防被狗隻咬傷
- 76 狗隻中暑
- 81 防止殘酷對待動物
  
- 83 聯絡方法



come,  
come





1  
飼養前  
狗隻

# 停一停，想一想

## 「寵」愛一生

做個盡責任的寵物主人

我可以做一個  
盡責的主人嗎？

我有足夠時間  
照顧牠嗎？

家人支持嗎？

財政預算？

領養或是從  
持牌寵物店/  
狗隻繁育者  
購買？

居住環境適合  
飼養狗隻嗎？

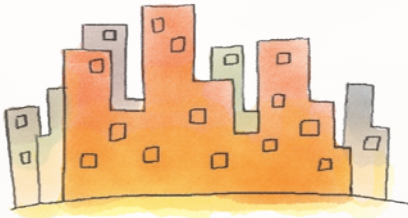


## 前言

飼養寵物可以為生活增添樂趣。飼養寵物除了能帶給你愉快的經歷外，很多研究指出飼養寵物對健康有益並能減低焦慮。可是，飼養狗隻責任重大，在飼養前應認真考慮清楚。你必須訓練及妥善照料你的狗隻，才能使你在與狗隻的長久關係中獲得益處。

狗隻的壽命可長達**15**年或以上。假若你決定飼養狗隻，你應照顧牠至終老。你是否準備好作出此承諾？切勿因幼犬可愛而一時衝動購買牠，很多因此而得來的幼犬最終還是被棄養或被遺棄。

### 決定飼養狗隻之前， 你需要考慮



#### ④ 居住的地方

公共屋邨和許多私人屋苑都禁止住戶飼養狗隻。在決定飼養任何寵物前，你應與物業管理處職員或業主了解有關守則。



#### ④ 空間

狗隻需要大量的活動空間。在購買狗隻前，應先了解牠成年後的體型大小和需要多少活動空間。請緊記，幼犬不會長期維持小巧的體型。假如你家沒有足夠空間，請勿飼養大型狗隻。

## 1 飼養狗隻前 停一停，想一想——「寵」愛一生



### ❶ 狗隻作為禮物

千萬不要以狗隻作為一份驚喜的禮物。飼養狗隻責任重大，而且選擇飼養狗隻與否是個人的決定。

### ❷ 狗隻與小孩

照顧狗隻可為小孩帶來有益和富教育意義的經歷。透過飼養狗隻，孩子們可以學習關心他人、承擔責任和尊重生命。不論狗隻的大小或是牠的日常需要，家長和成人都必須給予小孩充足的指導和支持。



### ❸ 飼養狗隻的最佳時間

一隻剛被飼養的狗隻需要許多的愛和關心。你需要花更多時間與你的狗隻在一起，以協助牠適應新的家。你應選擇一段你將會較空閒的時期開始飼養狗隻，而不是當你有假期但需招呼親友或需經常外出的時候。

### ❹ 財政預算

你每年花費在照顧狗隻的金額可達**數千元**。假如你打算飼養狗隻，你需要考慮餵飼、梳洗、獸醫醫療費和寄宿費等等的支出。當中的獸醫醫療費包括為狗隻注射疫苗、進行絕育手術、作常規的健康檢查和緊急治療。





### 生活方式

如何讓狗隻成為你生活的一部分？你有時間照顧狗隻的需要嗎？假如你整天都外出，或經常出差，或工作不定時，那麼狗隻也許不是適合你的寵物。若你能花時間跟狗隻散步、玩耍和運動，才適合飼養牠。狗隻需要大量運動和每天被帶出外至少幾次以進行排泄。不給予狗隻足夠空間、捆綁狗隻，或獨留牠在陽台上一整天都是不恰當的。

### 選擇合適的狗隻

不同品種的狗隻有不同的特徵和要求。你應考慮你的生活方式及狗隻如何配合你的家庭。閱讀有關不同品種的狗隻的資料以找出哪一品種最適合你。你亦可考慮混種狗，牠們與純種狗一樣值得飼養。



### 獲得狗隻

- \* 在購買幼犬之前，請先考慮從動物福利機構領養。
- \* 如你決定購買幼犬，請不要因為憐憫之心而選擇一隻幼犬。此外，切勿接受一隻瘦弱或患病的幼犬，更不應光顧街頭小販。
- \* 只向持牌動物售賣商、持牌狗隻繁育者或有效單次許可證的持證人購買幼犬。

# 領養狗隻

購買狗隻前，何不考慮  
領養去拯救一條生命？

你的明智決定能改變  
被棄養狗隻的命運！





許多遭主人遺棄或放棄飼養的狗隻都值得擁有重新成為寵物的機會。漁農自然護理署(漁護署)鼓勵市民透過本署的伙伴動物福利機構領養被遺棄或被放棄飼養的狗隻。

本署會從被人遺棄或無人認領的狗隻裡挑選一些性情溫馴及健康的狗隻，將之送往動物福利機構，以供市民領養。

## 領養的優點

### 為何我要領養？

- 你可以拯救一條寶貴的生命，並給予牠們機會再次成為討人喜歡的夥伴。
- 你可以得到性情溫馴的狗隻。
- 你領養的狗隻一般已絕育，牠們已免除有關疾病的風險。
- 你幫助減少被遺棄的狗隻。

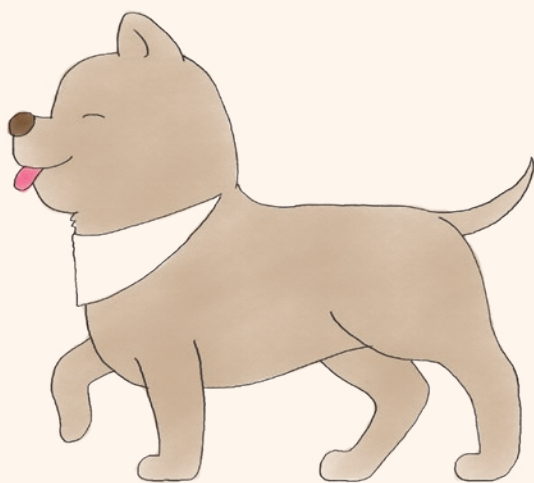
## 領養狗隻的來源



欲知詳情，請瀏覽本署網頁  
[www.pets.gov.hk](http://www.pets.gov.hk)

# 如何選擇健康的狗隻

購買狗隻前，  
一定要仔細檢查牠。



✓ 選擇有以下特徵的狗隻

✗ 避免選擇有以下症狀的狗隻

✓ 明亮清澈的眼睛、清潔的鼻子及沒有咳嗽

✗ 眼睛不清澈或流眼水、流鼻涕或咳嗽，原因可能是：

- \* 一般疾病
- \* 感染

✓ 清潔的耳朵

✗ 骯髒的耳朵，原因可能是：

- \* 耳朵發炎
- \* 耳蟎

✓ 清潔亮麗的皮毛

✗ 皮毛暗啞或有明顯脫毛，原因可能是：

- \* 跳蚤、虱子、疥癬（例如疥瘡、毛囊蟲症）或黴菌病
- \* 腸內寄生蟲
- \* 衛生欠佳
- \* 營養不良

✓ 反應快和活潑

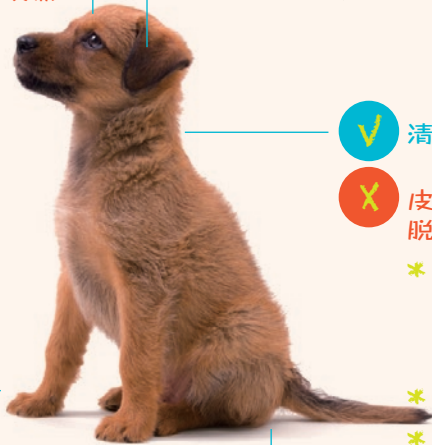
✗ 疲倦和虛弱，原因可能是：

- \* 一般疾病
- \* 營養不良

✓ 清潔的肛門

✗ 骯髒的肛門，原因可能是：

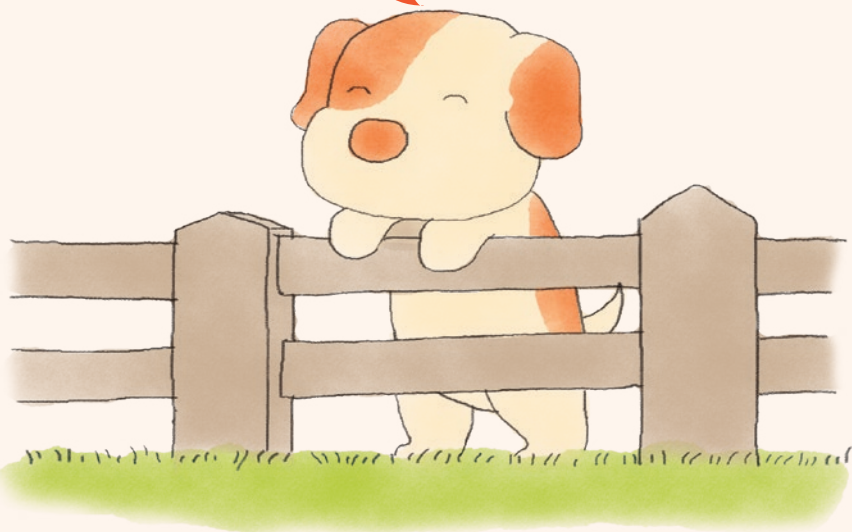
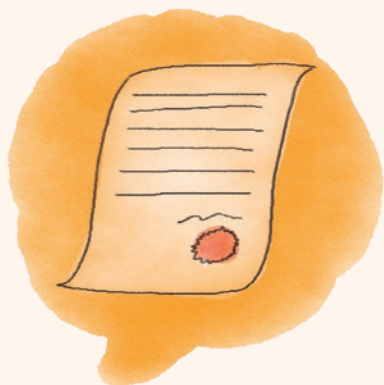
- \* 腹瀉
- \* 腸胃炎或直腸炎
- \* 腸內寄生蟲



# 購買狗隻時 應考慮什麼

請只向持有由本署發出牌照的動物售賣商、狗隻繁育者（甲類或乙類）或單次許可證的持證人購買狗隻。切勿購買來歷不明的狗隻。

購買和照顧狗隻所牽涉的責任重大，因此購買狗隻人士必須年滿16歲。



## 購買幼犬前應檢查什麼？

A. 如你從持牌動物售賣商或狗隻繁育者購買狗隻，須留意他們是否持有由本署簽發的有效牌照，並確保你取得以下各項：



### 1. 幼犬的來源證明文件

- \* 入口幼犬應領有由出口地簽發的健康證明書及由本署簽發的特別許可證。
- \* 如幼犬是在本地繁育的，牠應領有由本署加簽的「狗隻繁育者聲明書」。你應取得「狗隻繁育者聲明書」的副本(黃色)。



### 2. 由註冊獸醫簽發的防疫注射證明書(正本)



## 1 飼養狗隻前 購買狗隻時應考慮什麼



### 3. 有關交易的單據，單據須寫有狗隻的詳細描述，包括狗隻的晶片編號

- \* 供出售的幼犬必須已植入晶片。請持牌人或職員在你面前用晶片閱讀器(掃描器)掃描幼犬的晶片，並向你展示閱讀器上所顯示的晶片編號。幼犬的晶片編號必須與防疫注射證明書及其他文件上顯示的晶片編號一樣。

9位數字的晶片編號

### 4. 如狗隻已超過5個月大，你亦應取得狗隻牌照



## 其他注意事項:



- 你應先實地視察領有牌照的處所，以查看和購買狗隻。持牌人不可以其他地方實體展示狗隻。

- 持牌動物售賣商或狗隻繁育者應能給你有關照顧狗隻的意見，包括狗隻的飲食要求、基本訓練和社交訓練，以及品種特徵。他們可能會問你問題以判斷你是否適合照顧狗隻。他們也可能會要求你出示年齡證明文件。



- 要求由註冊獸醫為幼犬進行獨立檢查。信譽良好的動物售賣商或狗隻繁育者應容許獸醫檢查動物，以證明動物健康。

# 1 飼養狗隻前 購買狗隻時應考慮什麼

巳. 如你從單次許可證的持證人購買狗隻，須確保你取得以下文件：

1. 單次許可證的黃色副本
2. 有效的防疫注射證明書



寵物預防注射記錄					Vaccination Record	
預定日 Scheduled 注射日 Given	年齡 Age	體重/體重 B/W/B.T	預防 Against		疫苗種類及預防注射證明紙 Kind of Vaccine & Certified Label	獸醫簽署 Vet Signature
			D H A2 P	Pv		
			Lc L Cv R			
			D H A2 P	Pv		
			Lc L Cv R			
			D H A2 P	Pv		
			Lc L Cv R			
			D H A2 P	Pv		
			Lc L Cv R			

代碼說明:

1. D 犬瘟熱 (Canine Distemper)
2. H 犬傳染性肝炎 (Infectious Canine Hepatitis)
3. A2 犬腺性食管炎 (Infectious Tracheobronchitis)
4. P2 犬副流行性腮腺炎 (Canine Parainfluenza)
5. Pv 犬腺瘤性立克次體 (Canine Parvovirus Enteritis)
6. Lc 犬烈性腦脊髓膜炎 (Canine Leptospirosis)
7. Li 犬急性黃膽症 (Canine Hemorrhagic Icterus)
8. Cv 犬狂狗症 (Canine Coronavirus)
9. R 狂犬病 (Rabies)

註：(續)

你應把狗隻的晶片編號與以上所有文件進行核對。

向漁護署遞交更改狗隻擁有權的申請時，請緊記一併提交單次許可證的黃色副本。

部份品種的狗隻可能會受遺傳病的影響，所以你應嘗試從負責的繁育者選擇狗隻。舉例來說，負責的繁育者會篩選用作交配的狗隻，以確保牠們並無遺傳病及防止牠們近親交配。

### 請注意：

如你對幼犬的健康狀況有所懷疑，或售賣狗隻的人士拒絕提供上述文件或拒絕答應上述要求，**本署建議你不要購買該幼犬！**

- \* 為了預防狂犬病，切勿購買來歷不明的狗隻。
- \* 為了保障你的消費者權益，請只向持牌動物售賣商、持牌狗隻繁育者或有效單次許可證的持證人購買狗隻。
- \* 你若遇到不公平的交易，經與店方交涉不果，你可直接透過電話向消費者委員會投訴（電話：2929 2222）。

**照顧**佢一生  
**停停**  
**先諗真**

適用的法例

第139B章公眾衛生  
(動物及禽鳥)  
(售賣及繁育) 規例

購買狗隻並非唯一的選擇，請考慮從本署認可的動物福利機構領養狗隻。如需更多有關資料，請瀏覽本署網頁 [www.pets.gov.hk](http://www.pets.gov.hk)。







2  
領狗隻  
回家後

# 基本 狗隻護理





## 1. 盡心盡力了解你的狗隻

你應盡早(甚至在獲得狗隻之前)了解你的狗隻。註冊獸醫可以為你提供關於狗隻需要的專業意見，包括均衡飲食的構成要素、需要的運動量、梳洗步驟、日常衛生和預防保健措施，例如杜蟲和注射預防疫苗等。對於沒有專業資格的營業員的意見，你須保持警惕。

## 2. 協助你的狗隻適應周邊環境

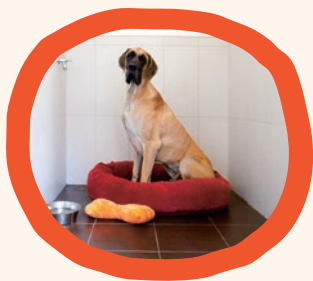
如你的狗隻是幼犬，協助牠適應周邊環境至為重要，此過程可稱為「社會化」。在「社會化」的過程中，幼犬會體驗環境中的不同事物(景物、聲音、氣味、其他人、其他動物、車輛等)並學習如何應對和反應。此過程必須在幼犬尚小時進行，最理想的時間是在幼犬12至16個星期大時進行。話雖然如此，在幼犬年長些時進行仍有益處。若然未能正確地協助幼犬適應周邊環境，或會令牠在陌生情況下(如在遇上新人或其他狗隻時)感到害怕。嘗試讓幼犬多接觸與牠日常生活息息相關的事物並盡量使每一次的新經驗變得正面(如恰當地給予獎勵)以令牠不再感到害怕。



## 3. 健康護理

只有註冊獸醫才有資格給你提供關於狗隻防疫注射和醫療診治的意見。請向獸醫查詢你的狗隻需要什麼防疫注射(請看「防疫注射及領取牌照」)。

向你的獸醫查詢為狗隻杜蟲的最佳計劃，定期為牠杜蟲以保護牠免受鉤蟲、蛔蟲、條蟲和鞭蟲的威脅。此外，亦要查詢如何控制寄生蟲如跳蚤、蝨、蟎蟲和蜱。你的獸醫亦會就其他必要的預防藥物，如治療犬心絲蟲的藥物，提供相關建議。



### 4. 假期時間

如果你打算出外度假時把狗隻留下，請確保有人照料牠。請一個可靠的鄰居、朋友、家人或找一間持牌動物寄養所代你照顧狗隻。切勿獨留狗隻在家。盡早做好準備，不要待到最後一刻才作安排。

### 5. 訓練

須正確訓練你的狗隻以確保你能妥善控制牠，並且牠會回應你的指令。訓練能為狗隻設限制及讓牠知道你對牠的期望。訓練狗隻應從小開始。你可在家中訓練狗隻或找一名有信譽的馴狗員協助。對你和狗隻而言，訓練應是正面的體驗。每次進行訓練的時間要短及遠離令狗隻分心的事物，以免牠感到煩悶或失去專注力。訓練的原則

就是在狗隻做得對時讚牠和獎勵牠，這叫正向增強訓練。千萬不要打或罵牠，但必須在狗隻做錯時立即以肯定的語氣訓斥牠，否則牠不會明白為何牠做錯了。



你應教你的狗隻一些基本指令，如「坐下」、「停留」、「來」、「躺下」及「隨行」。這樣做除了能令你的狗隻更易相處，亦能助你在外時更易控制狗隻，以避免牠對他人做成滋擾。



## 6. 絕育

為狗隻進行絕育手術是明智的。每年有數千隻狗隻被迫接受安樂死，這是因為一些不負責任的狗主容許其狗隻不必要地繁殖但又沒有為這些幼犬預備棲身之所。

絕育手術不會影響狗隻的性格，反而會令狗隻變成一頭更好及更容易控制的寵物。絕育有助減低狗隻的攻擊性及預防狗隻日後可能出現的健康問題。

## 7. 為狗隻注射疫苗

在狗隻六至八個星期大起讓獸醫為其注射預防常見傳染病的疫苗。



## 8. 為狗隻領取牌照

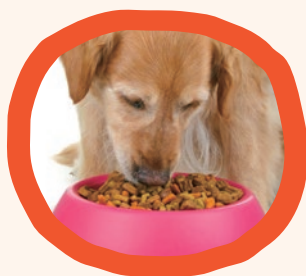
領取牌照包括為狗隻植入晶片作識別，及為狗隻注射預防狂犬病疫苗。你可在狗隻三個月大起為牠領牌，並**必須**在狗隻五個月大時完成領牌程序。如狗隻已領牌但牌照不在你名下，你必須申請更改狗隻擁有權。有關詳情，請瀏覽[www.pets.gov.hk](http://www.pets.gov.hk)。

## 9. 時常悉心照顧你的狗隻

更多悉心照顧你的狗隻的基本原則：

### ☺ 水

- \* 持續供應乾淨及新鮮的清水



### ☺ 食物

- \* 份量正確、質素好、有營養的食物

### ☺ 遮蔽物

- \* 提供躲避陽光、雨和風的遮蔭及遮蔽物





### ⊕ 運動

- \* 給予狗隻足夠的運動

### ⊕ 不要讓狗隻無人看管

- \* 切勿讓狗隻獨留在家超過幾個小時
- \* 切勿長時間捆綁狗隻

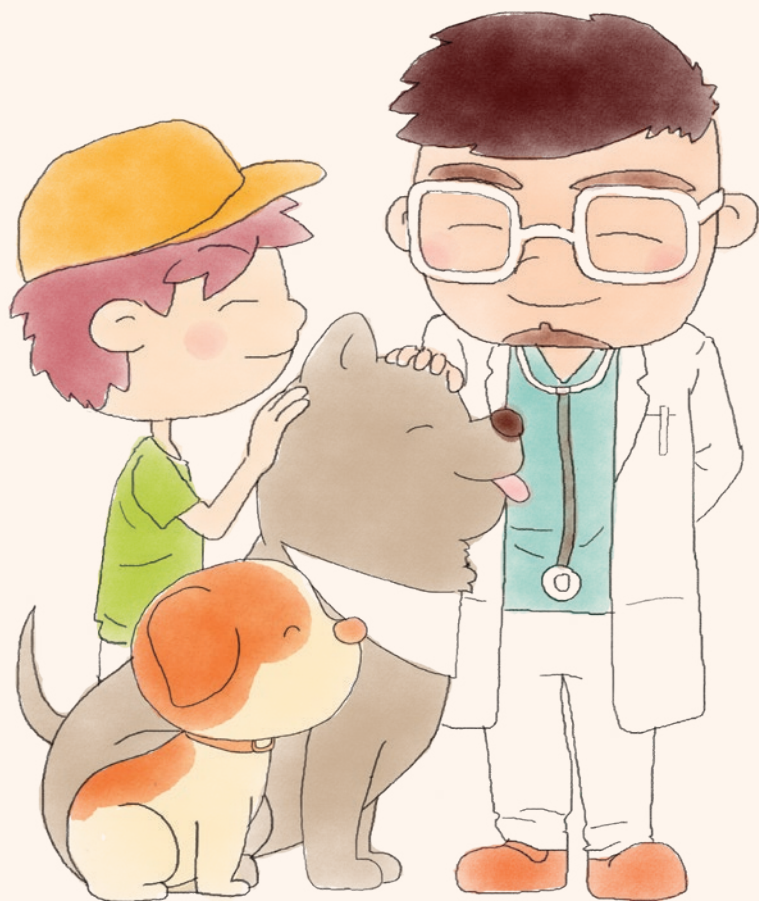


### ⊕ 天氣炎熱時加倍小心

- \* 有些情況下你可能需要為狗隻戴口罩，但要避免在天氣炎熱時不必要地為牠們戴口罩
- \* 千萬不要在高溫或高濕度時過度勞累狗隻

最重要的當然是要享受照顧你的狗隻！狗隻是非常喜歡與人交往的動物，牠們愛與人相伴亦愛玩耍。每天和你的狗隻共度一段充實的時間以建立一段親密和互惠的關係。

# 防疫注射及 領取牌照



## 我的幼犬需要接受哪些防疫注射？

幼犬應注射預防常見傳染病的疫苗，包括**犬瘟熱、犬小病毒性腸炎、傳染性肝炎和鈎端螺旋體病**。

初次接種療程通常包括2或3次注射，相隔2至4星期一次，並可在幼犬6至8週大時開始。完成初次接種療程後，需定期接種加強劑。因每隻狗隻的需要有異，你應向獸醫查詢有關你的狗隻接受防疫注射的最佳時間。

## 如何領取牌照？

- 狗隻三個月大便可以接受預防狂犬病疫苗的注射，植入微型晶片及領牌。根據香港法例，在狗隻達五個月大時，你必須為牠領牌。飼養超過五個月大的無牌狗隻可被罰款一萬港元。你可攜同狗隻前往本署屬下各狂犬病防疫注射及發牌站或分區動物管理中心，替狗隻注射預防狂犬病疫苗及領牌。有關服務無需預約。在你繳付牌照費用後即可取得牌照。
- 你亦可攜帶狗隻前往任何註冊獸醫處替狗隻注射預防狂犬病疫苗及植入晶片，狗隻牌照會在日後經診所轉交給你。私人註冊獸醫或會收額外服務費。
- 狗隻牌照有效期為三年，期滿後狗隻須每三年重新注射預防狂犬病疫苗以續牌。如果狗隻已植入晶片，就毋須再植入晶片。
- 狗隻牌照是不能轉讓的，若狗隻擁有權或你的住址有變，你須在5天內以書面形式知會本署。



### 當狗隻接受預防狂犬病疫苗注射時，我該注意些什麼？

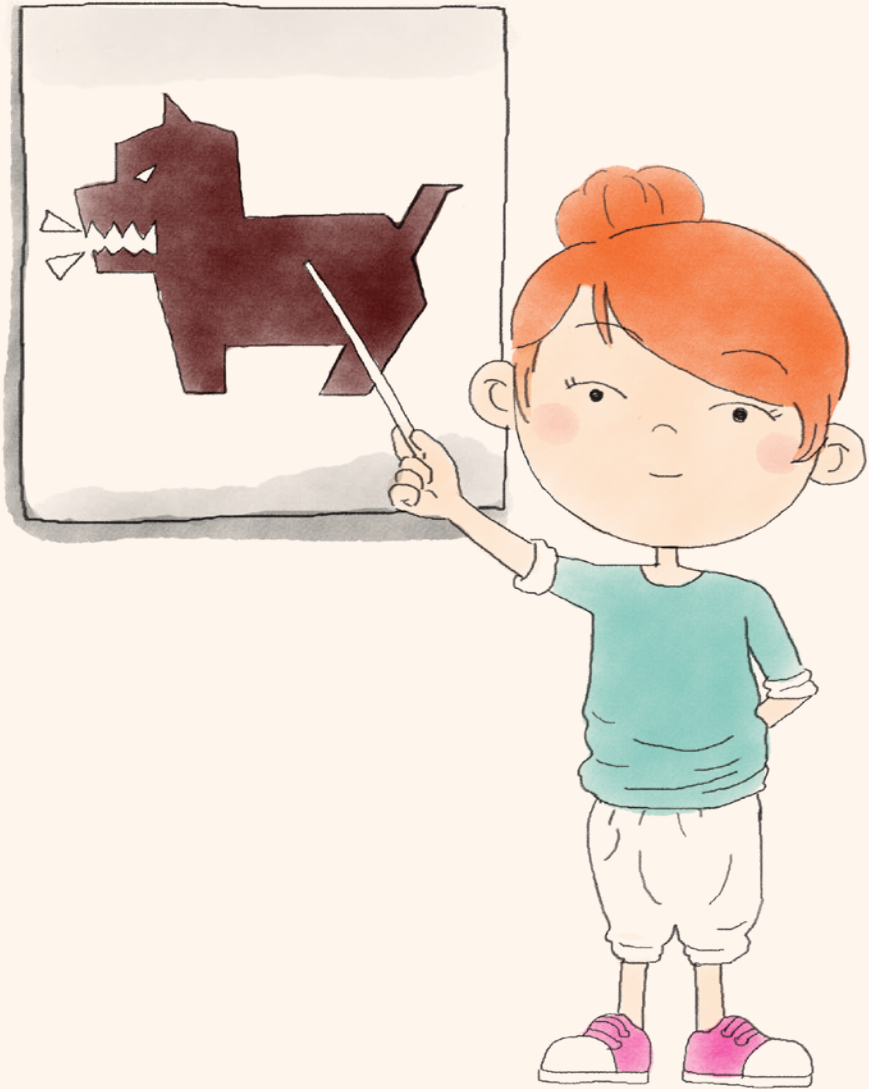
如果你的狗隻曾對任何藥物或疫苗過敏，建議你先帶狗隻到私家獸醫診所讓獸醫為狗隻進行評估才注射疫苗。

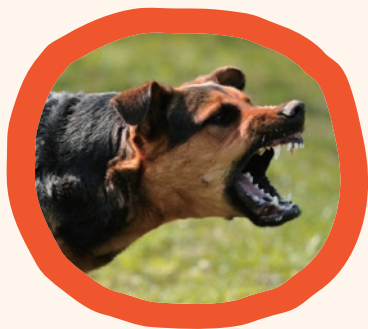
如果狗隻已連續數天身體不適，例如有嘔吐或腹瀉等症狀，應考慮帶狗隻到私家獸醫診所作健康檢查及查詢狗隻是否適合接受疫苗注射。

因狗隻體質而異，有些狗隻在接受疫苗注射後可能會出現過敏反應，但這個機會是頗微的。接受疫苗注射後首數個小時內，狗隻可能會出現以下症狀，包括：嘔吐、呼吸困難、一般性皮膚過敏症(皮疹)、臉部腫脹及/或在注射疫苗的位置局部腫脹。如狗隻出現上述症狀，應立即帶狗隻到私家獸醫診所接受治療。



# 狂犬病





### 狂犬病是什麼？

狂犬病是在哺乳類動物之間傳播的嚴重病毒性疾病。這是一種人畜共患疾病(由動物傳播給人類的疾病)，大多數人類感染狂犬病個案都是因被感染犬隻咬傷而導致。這種疾病會影響腦部及神經系統，而且可以致命。未能在被咬傷後及時接受治療通常會致命。因此，預防感染非常重要。狂犬病的潛伏期較長且易變(狂犬病在動物的潛伏期可長達六個月)，而動物只會在具傳染性後才開始出現臨床症狀。

狂犬病屬於須呈報的疾病。假如你懷疑你的狗隻感染狂犬病或曾與懷疑感染狂犬病的動物接觸，應立刻通知本署。

### 傳播

狂犬病由狂犬病病毒感染神經系統引起。除非傷口被帶病毒唾液所感染，否則人類與動物的一般接觸通常不會傳播狂犬病。大部分人類感染個案是因被帶病毒的動物(特別是狗、蝙蝠及狐狸)咬傷或抓傷而導致。受感染動物唾液中的病毒會透過傷口進入周邊神經，及後到達中樞神經系統，最終引致腦部發炎。狂犬病在人類的潛伏期通常是幾個月，但也可能是數天至一年。



患有狂犬病的狗隻的相片，由美國疾病控制與預防中心公共衛生圖像圖書館提供

## 在狗隻身上出現的症狀

### ④ 早期症狀(不明顯的)

- \* 發燒
- \* 古怪的行為



### ④ 狂躁期

- \* 坐立不安、迷失方向
- \* 古怪、異常的行為
- \* 富攻擊性、抽搐



### ④ 麻痺期



- \* 流口水、吞嚥困難
- \* 虛弱、癱瘓
- \* 聲音/吠叫聲有異
- \* 抑鬱、昏迷及死亡

## 如何預防我的狗隻感染狂犬病?

預防你的狗隻感染  
狂犬病的方法很簡單。



- 為狗隻注射預防狂犬病疫苗能有效預防狂犬病，注射疫苗後的狗隻感染狂犬病的機會極低。

- 依法進口寵物，並只進口已妥善接種疫苗的寵物。



- 避免與野生及流浪動物接觸。



- ❖ **購買狗隻時**，你應確保狗隻從合法途徑得來，如只從持牌動物售賣商、狗隻繁育者或有效單次許可證的持證人購買狗隻，或透過本署的伙伴動物福利機構領養狗隻。

- ❖ **如你打算**從外地把寵物帶回港，請務必事先聯絡漁護署，因為有關動物是受入口管制的(某些國家入口的動物須被檢疫隔離4個月)。



- ❖ 私家獸醫診所和本署均提供**注射預防狂犬病疫苗**的服務。所有超過五個月大的狗隻必須領取牌照、植入晶片和注射預防狂犬病疫苗。狗隻牌照有效期為三年，你須每三年再替狗隻安排注射預防狂犬病疫苗一次及續領牌照。

## 如何預防人類感染狂犬病？



- 有較高風險感染狂犬病的人士可**接受預防狂犬病的疫苗接種**(例如獸醫或要到沒有安全和即時醫療護理服務的狂犬病疫區旅遊的人士)。



- 旅遊時**，避免接觸流浪動物，包括狗、貓和猴子，和覆蓋所有傷痕。



- 如果你是狗主**，確保已為狗隻領牌及注射預防狂犬病疫苗。



- 依法進口寵物**，並只進口已妥善接種疫苗的寵物。

- 如你被**懷疑感染狂犬病的動物**咬傷或抓傷**(或你不肯定)，請立即用清潔的水和肥皂(或消毒劑)清洗傷口，並盡快就醫以查看是否需要傷後治療。





## 香港為非狂犬病地區

香港自80年代起已無狂犬病個案，並一直保持着非狂犬病地區的良好記錄。

為使香港繼續成為非狂犬病地區，漁護署執行強制性狗隻領牌、適用於貓狗等動物的進口規定及檢疫限制。

## 世界狂犬病日

世界狂犬病日為一項全球性活動，在每年的9月28日舉行，以提高公眾對人畜狂犬病的認識，並傳遞狂犬病是可以預防及可被杜絕的訊息。

「世界狂犬病日」自2007年由狂犬病控制聯盟發起以來，一直獲得世界各地獸醫、醫學及其他領域專業人士、學生組織以及企業和其他非牟利夥伴支持。自2007年舉行首屆活動以來，世界狂犬病日活動已在百多個國家舉行。隨著世界各地更多犬隻接種疫苗，人類和動物狂犬病的個案亦有所減少，足證控制及預防狂犬病極為重要。

如需要更多有關世界狂犬病日的資訊，  
請瀏覽 <https://rabiesalliance.org>。

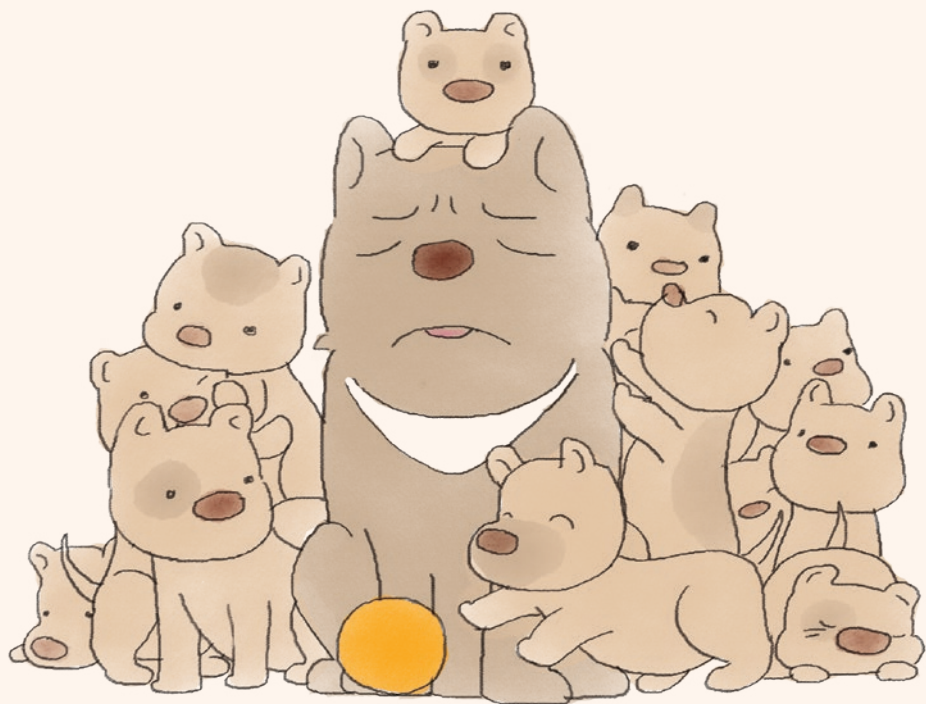


漁護署積極支持世界狂犬病日，並於每年九月都會籌辦相關活動。



如需要更多有關活動的資訊，  
請瀏覽 [www.pets.gov.hk](http://www.pets.gov.hk)。

# 絕育



## 何謂絕育？

絕育使狗隻喪失繁殖能力。公犬絕育是將睪丸切除，母犬絕育是把子宮和卵巢完全取出。絕育除了是控制生育以防止狗隻不必要地繁殖外，它對狗隻健康也有不少好處。

## 為狗隻進行絕育有什麼好處？

### ● 絕育對狗隻健康有好處



\* 絕育後的雌性罹患乳腺腫瘤、卵巢癌、子宮癌和子宮發炎(子宮蓄膿)的風險會減低。

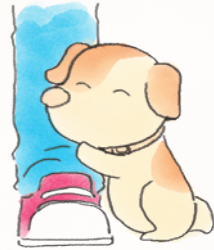


\* 絕育後的雄性患上睪丸癌的風險會下降，而前列腺疾病的發病率亦會減低。

### ● 絕育對行為有正面影響



\* 絕育後雌性狗隻不會經歷發情期，因此不會吸引雄性，從而有機會減少狗隻潛在的壓力和攻擊性。



\* 雄性會有較少的衝動去遊蕩；絕育亦會減少狗隻一些具攻擊性及討厭的行為，如騎人或物件。

### ● 絕育防止狗隻不必要地繁殖，因而有助減少被遺棄的幼犬數目。



## 常見問題



### ❖ 絕育手術昂貴嗎？

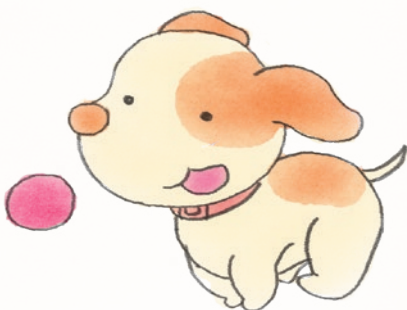
及早安排你的狗隻進行絕育手術是為牠的健康作終身投資。未絕育的狗隻會有較高風險患上更多疾病和與生殖系統有關的癌症。從長遠來看，未絕育的狗隻所帶來的醫療負擔將會更大。

✓  
絕育

### ❖ 我的狗隻在絕育後行為上會有變化嗎？

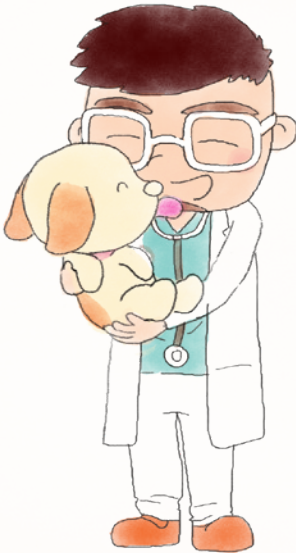
可能會，可是變化極為少和輕微。雄性狗隻會有較少的衝動去遊蕩及打鬥，而雌性將不會經歷發情期。

有些主人可能會擔心狗隻的體重會增加。給予狗隻適量的食物及定時運動，例如帶狗隻散步和與牠玩耍，可助你的狗隻保持健康體魄並可防止牠們過重。無論你的狗隻已絕育與否，定時運動都應該是牠生活的重要部分。



### ❶ 狗隻需多大才能接受絕育呢？

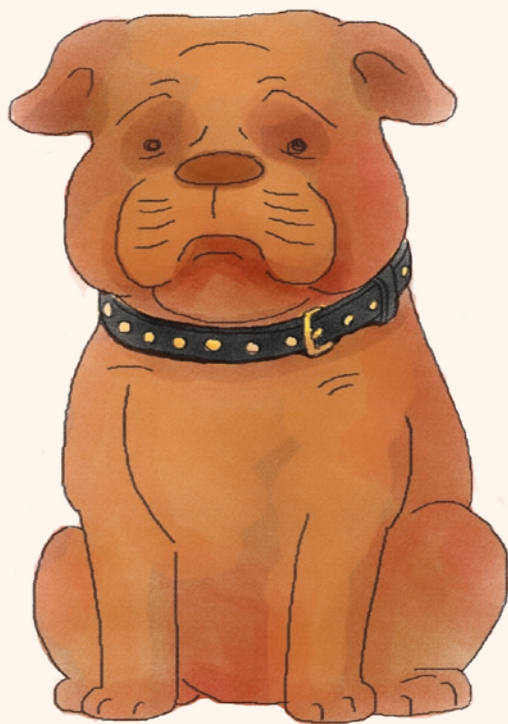
你應請教獸醫何時才是為你的狗隻進行絕育手術的最佳時間。獸醫給予的建議或會因個別情況而異。請緊記，6個月大的狗隻已經有繁殖能力。



### ❷ 絕育手術會令狗隻疼痛嗎？

狗隻會在全身麻醉後才進行絕育手術，所以狗隻不會感到痛楚，而且獸醫會按需要給予狗隻止痛藥。在手術完成後的一至兩天，狗隻可能會感到輕微的不適，但這些感覺很快便會消失。為你的狗隻進行絕育手術會令牠們有機會享有更美好、更健康、更開心的生活。

# 妥善管理 狗隻



## 在危險狗隻規例下對「格鬥狗隻」、 「已知危險狗隻」及「大型狗隻」的管制

### 格鬥狗隻



- 根據現行法例，比特鬥牛梗、阿根廷杜告狗、日本土佐犬、巴西非拉狗及該四個品種的混種狗隻均屬於格鬥狗隻。

比特鬥牛梗



阿根廷杜告狗



日本土佐犬



巴西非拉狗



- 香港已禁止入口格鬥狗隻。

- 法例禁止繁育格鬥狗隻。現存的格鬥狗隻必須經由註冊獸醫為其進行絕育手術。

- 格鬥狗隻在公眾地方必須時刻戴上口罩和用一條不超過1.5米長的狗帶穩妥地牽引著。格鬥狗隻亦須戴上一條特定的頸圈。



## 已知危險狗隻



- 在**某些情況下**，狗隻可被裁判官裁定為「已知危險狗隻」。已知危險狗隻必須經由註冊獸醫為其進行絕育手術。牠們在公眾地方必須時刻戴上口罩和用一條不超過1.5米長的狗帶穩妥地牽引著。已知危險狗隻亦須戴上一條特定的頸圈。



## 大型狗隻

- 凡**體重達20公斤或以上**的狗隻均被定為「大型狗隻」。



- 於公眾地方時，「大型狗隻」必須時刻**用一條不超過2米長的狗帶**穩妥地牽引著。



- 在**郊野公園範圍內**，「大型狗隻」於有效管制下可豁免被狗帶牽引。



## 對管理「大型狗隻」 的建議



- \* 選擇一個合適的地方跟你的狗隻做運動，以免滋擾他人。



- \* 做個盡責任的狗主，請妥善處理狗隻的排泄物。



- \* 當你離開郊野公園時，請用狗帶牽引狗隻。



- \* 訓練你的狗隻，令牠服從你的命令。

以下是一些「大型狗隻」的例子（這些狗種成年後，正常體重通常會超過20公斤）：阿富汗獵犬、阿拉斯加雪橇犬、伯恩山犬、鬆獅犬、柯利犬、杜伯文、英國布爹利犬、德國牧羊犬、金毛尋回犬、大丹狗、格力狗、哈士奇（雪橇犬）、拉布拉多獵犬、馬士提夫、英國古代牧羊犬、羅德西亞背脊犬、洛威拿、聖伯納狗。

其他狗種及很多唐狗和混種狗隻也可能重20公斤或以上。

## 大型狗隻豁免規管考試

根據香港法例，於公眾地方及戶外時，「大型狗隻」必須用一條不超過2米長的狗帶穩妥地牽引著。但如果你相信你的大型狗隻訓練有素，並希望在放狗時，狗隻可以不受狗帶牽引而活動，你可申請參加大型狗隻豁免規管考試。

漁護署每年會舉行兩次考試。考試詳情及時間可參閱本署網站[www.pets.gov.hk](http://www.pets.gov.hk)。

請注意，參與考試與否純屬自願。如大型狗隻的主人樂意在公眾地方及戶外時以狗帶牽引大型狗隻，則不用申請此考試。



### 適用的法例

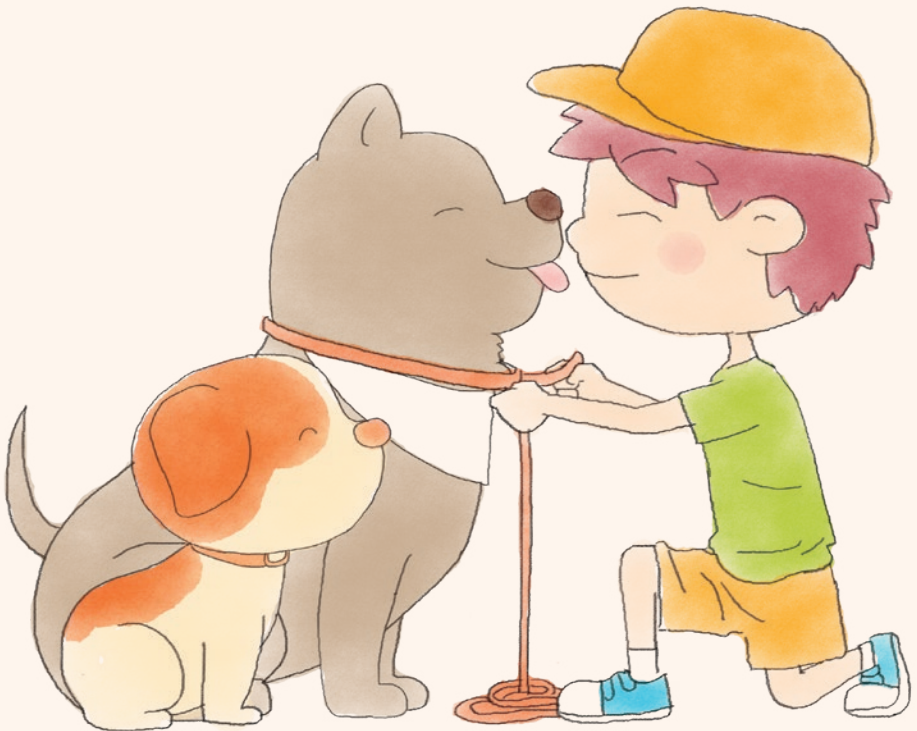
任何人士如違反危險狗隻規例，  
一經定罪，最高可被罰款五萬港元及監禁 6個月。

## 20公斤以下的狗隻

在公眾地方時，20公斤以下的狗隻應以一條狗帶牽引或以其他方式控制牠。按常理可預料狗隻會從其他地方遊蕩至公眾地方時，亦應用狗帶牽引狗隻或以其他方式控制牠。



# 遺失和認領



### 怎樣才能避免遺失狗隻？

- 替你的狗隻絕育。絕育後的狗隻較少四處遊蕩尋覓配偶。
- 要妥善關好你的狗隻以防止牠逃走，但同時要確保牠有足夠運動和空間走動。
- 確保你和家人與狗隻互動並訓練狗隻，以致牠在自由奔跑時會聽從你的命令停下或坐下等你。
- 外出時，要用狗帶牽引狗隻並時刻妥善管束狗隻。

### 怎樣才能追蹤遺失了的狗隻？

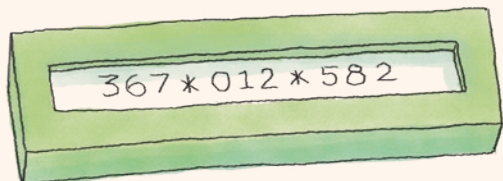
- 給狗隻一個掛有身份證明牌的狗頸圈。在牌上寫上狗隻的名稱和你的聯絡電話號碼以作辨識。
- 狗隻達5個月大便替其植入晶片及領牌。如果遺失狗隻最後被本署拾獲，本署可以透過晶片和牌照記錄迅速取得狗主資料並聯絡狗主。
- 若你的聯絡資料有任何更新，請立即通知漁護署。

### 如果狗隻不見了，我應該怎麼辦？



## 1 通知

- \* 最近的警署;
- \* 漁護署最近的動物管理中心或1823;
- \* 在你的社區的動物福利機構;或/及
- \* 在你的社區的獸醫診所。



2

提供以下資料予警方或動物管理中心:

- 狗隻的晶片號碼;
- 狗隻的名稱、年齡、品種、毛色、性別和描述牠身體上任何特殊標記;
- 遺失狗隻的時間和地點;及
- 描述任何在狗隻身上或狗隻戴着可能識別牠身份的東西，如頸圈和身份證明牌的特徵。

3

發佈資料

- 在住所附近的社區、獸醫診所或寵物店張貼告示。告示上應有狗隻的照片和失主的聯絡電話號碼。在你的社區搜尋狗隻，並尋求鄰居的協助。



請注意，沒有晶片身份證明的流浪狗隻會在被漁護署捕獲後四天被安排供他人領養或被人道處理。若你的狗隻被發現在街上流浪並由漁護署扣留，漁護署會收取扣留費。

# 跟棄養 寵物說「不」



## 如你真的不能再飼養你的寵物

寵物是你的終生伴侶，確保寵物有健康快樂的生活是每位寵物主人的責任。如你已衡量所有繼續飼養你的狗隻的選擇，但仍決定你不能再飼養你的狗隻，你應嘗試替狗隻尋找一個可靠的新主人，或者查看愛護動物協會或其他動物福利機構能否安排他人領養你的寵物。不要讓寵物自生自滅；遺棄寵物不單是殘忍的行為，亦是違法的。讓寵物流離失所或在不適合的環境中生活會令牠們深受痛苦。另一個選擇就是將你的寵物帶往任何一間動物管理中心辦理放棄飼養手續。



你可於以下連結查閱漁護署伙伴動物福利機構的聯絡資料：

[https://www.pets.gov.hk/tc\\_chi/animal\\_health\\_and\\_welfare/adoption.html#tab\\_02](https://www.pets.gov.hk/tc_chi/animal_health_and_welfare/adoption.html#tab_02)

### 適用的法例

- 任何人士如被裁定棄掉寵物，最高可被罰款一萬港元及監禁6個月。
- 任何人在沒有領取牌照或許可證的情況下出售狗隻或要約出售狗隻，即屬犯罪，最高可被判罰款十萬港元。





3

其他資料

# 為你的狗隻 選擇食物





狗隻有許多不同的品種，牠們的體形、生長速度、生活方式等各方面都有很大的差別。基於以上原因，不同的狗隻會有不同的營養需求。市面上提供了各種各樣的狗糧產品，狗隻的主人可按個別狗隻的需要，因應其品種、年齡、生活方式和健康狀況等選擇適合牠們的狗糧。



### 成長階段

大多數狗糧品牌都會為不同年齡的狗隻提供不同的產品。這些狗糧的營養成分是按照狗隻不同成長階段的需要而制定。例如，幼犬糧一般來說含有最高熱量，以滿足牠們的成長需要。而老犬糧通常則含較少熱量，以配合老犬較低的運動量。

### 指定品種的狗糧

因不同品種狗隻的大小、外形、活動量及其品種特有的身體狀況等都有所不同，所以有些寵物食品公司會按品種製造狗糧，以滿足特定的膳食需要。例如，有些狗糧是專門設計給長毛品種的狗隻以促進狗隻毛髮的健康。



### 狗糧種類

狗糧主要分成兩大類型—製成粗粒的乾狗糧，或者是罐頭或袋裝的全濕或半濕狗糧。乾狗糧質地較為堅硬，可幫助狗隻在咀嚼時清潔牙齒。全濕或半濕的狗糧質地較軟、味道馥郁，可幫助提升胃口不佳的狗隻的食慾。還有一種由生肉材料製成的狗糧，則需要冷凍或冷藏保存。



### 獸醫處方食糧

獸醫處方食糧通常是特別製造用來幫助有個別健康問題和疾病的狗隻，例如：過胖、有泌尿、皮膚、心臟或腎臟問題的狗隻等。在你計劃餵飼獸醫處方食糧予狗隻之前，必須先諮詢註冊獸醫的意見。

### 什麼是生肉寵物食品？

生肉寵物食品是近來在香港逐漸普及的另一種類寵物食糧。生肉寵物食品通常由生肉、骨頭、內臟(例如：肝臟或腎臟)、雞蛋和蔬菜混合製成。生肉寵物食品可以在家中自製，亦可以從市面上找到已包裝好的商業製成品。



有些寵物主人認為餵飼生肉寵物食品，可以促進他們狗隻的健康。另一方面亦有資料#顯示生肉寵物食品相對於其他經過處理的包裝寵物食品更容易受到有害細菌，如沙門氏菌和李斯特菌的污染。同樣值得注意的是，除非生肉食物的配方經過小心調節，否則可能會有狗隻營養失衡的風險，狗隻亦有可能因進食骨頭而導致阻塞或損壞消化道。

如果你想為狗隻選擇生肉狗糧，以下是一些正確處理生肉狗糧的提示：



- \* 應用冰箱或微波爐解凍生肉狗糧；不應放在廚房煮食台或洗滌槽解凍，以避免交叉污染。

- \* 必須把曾接觸過生肉狗糧的廚房器具及器具表面徹底清潔和消毒。



- \* 處理生肉狗糧時必須小心，因為生肉的肉汁可能含有細菌，肉汁濺到其他食物或表面上可能會造成污染。

# 根據一項由美國食品和藥物管理局獸醫醫學中心在2010年至2012年進行了兩年的研究〈特別項目：測試寵物食品中的特選微生物〉。

- \* 應把生肉狗糧與人類食物分開處理。



- \* 如狗隻未能一次食完，剩下的生肉狗糧必須立即覆蓋及冷藏或棄置。

- \* 應根據生產商的指示並用密封器皿把生肉狗糧儲存在雪櫃或冰箱內。





- \* 避免讓狗隻舔你的臉及與狗隻互相親嘴，尤其是當你的狗隻剛吃過生肉狗糧。

- \* 當你處理完生肉狗糧或接觸過生肉狗糧的物品後、觸摸完你的狗隻或被你的狗隻舔過後，必須用肥皂徹底清洗雙手（至少20秒）。



## 注意事項

- \* 你的獸醫是能為你提供有關狗隻健康資料(包括其飲食需要)的最佳人選。
- \* 在選擇一種特別的狗糧前，例如：指定品種的狗糧、天然狗糧、處方狗糧或生肉狗糧，最好先諮詢你的獸醫。



### 3 其他資料 為你的狗隻選擇食物



- \* 如果需要轉換狗糧，應在一至兩個星期內逐漸把新、舊狗糧混合餵飼，不要過急轉換。

- \* 你應調節餵飼狗隻的狗糧份量，以免狗隻體重過輕或過重。



- \* 你應從信譽良好及可靠的來源購買寵物食品，例如相熟的寵物商店或獸醫診所。





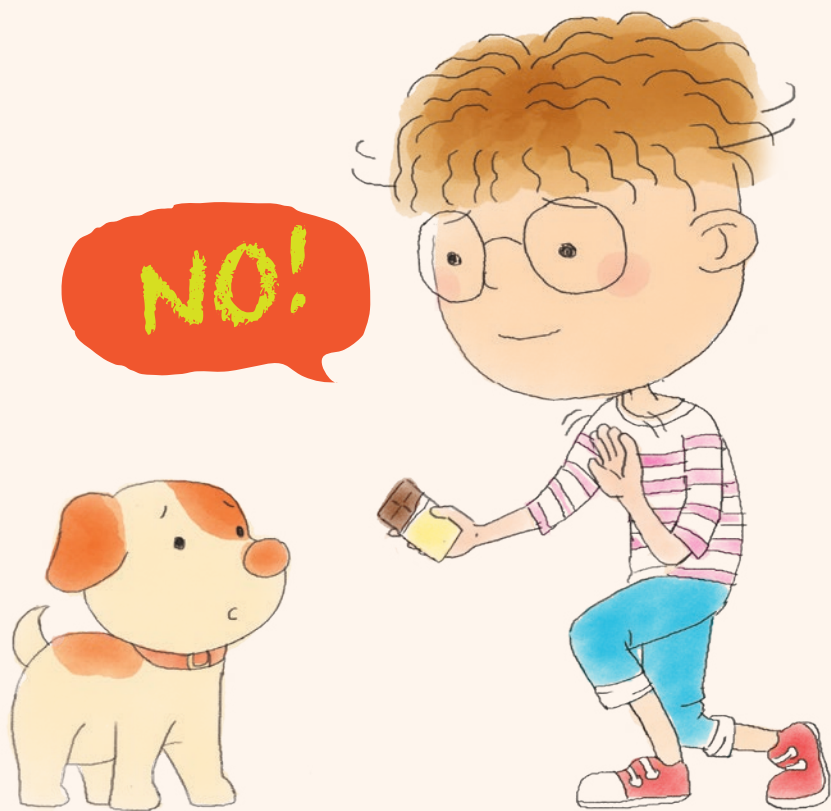
- \* 較大規模的寵物食品公司或其分銷商通常會有較好的質量保證及客戶服務，並在寵物食品出售後跟進其產品品質的問題。

- \* 香港天氣大多潮濕溫暖，狗糧應妥善儲存，否則會容易變質或受污染。例如：開封後的乾狗糧應存放於密封的容器內。



- \* 你的狗隻需要均衡的飲食以保持健康。許多人類的食物無法滿足狗隻所需的營養要求。而且，有些人類食物對狗隻而言是過鹹和過於油膩，或會導致狗隻出現腹瀉及其他消化和健康問題；有些人類食物更對狗隻有害，常見例子包括牛油果、朱古力、咖啡、提子、大蒜、夏威夷果仁、蘑菇、洋蔥、提子乾等。

# 狗隻與毒藥



## 可引致狗隻中毒的常見有毒物質列表

(還有很多物質對狗隻有毒，如你對家中或花園內的特定物品有憂慮，請上網或向獸醫查詢。)

藥物	食物/ 植物	製成品	
 <p>止痛藥 (包括撲熱息痛)</p>	 <p>朱古力、香口膠</p>	 <p>肥料 / 除草劑</p>	 <p>殺蟲劑</p>
 <p>處方藥品</p>	 <p>蒜、洋蔥</p>	 <p>家用清潔用品</p>	 <p>老鼠藥</p>
 <p>動物用藥品 (不正確的劑量)</p>	 <p>野生蘑菇</p>	 <p>個人護理用品</p>	 <p>車用冷卻劑 (防凍劑)</p>
 <p>維他命 (不正確的劑量)</p>	 <p>其他植物</p>		
	 <p>提子、提子乾</p>		

## 如何預防你的狗隻中毒？

- 應把肥料、除草劑、家用清潔用品、個人護理用品、殺蟲劑、老鼠藥等物品**放置在櫃內或架上**。切勿在狗隻可接觸的地方放置存有液體的桶或器皿。

- **應確定家中有否種植對狗隻有毒的植物。**

由於狗隻喜歡咀嚼植物，因此應將植物放置在狗隻不能接觸的地方。

- 切勿給狗隻服食專供人類服用的藥物。**應只給予經獸醫處方的藥物。**

- **切勿餵朱古力給狗隻。**不要隨意放置朱古力，以防狗隻咬穿包裝袋而吃掉朱古力。

- 狗隻經常因為喜歡咬嚼而惹麻煩，尤其是幼犬。**應給牠們大量安全的狗玩具**來滿足牠們對咀嚼的需求。但千萬不要給狗隻煮熟的骨頭，因為骨頭容易碎裂並會引致嚴重併發症。

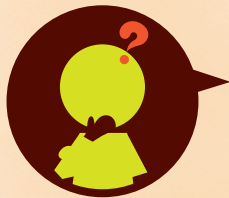
## 如懷疑你的狗隻中毒該怎麼辦？



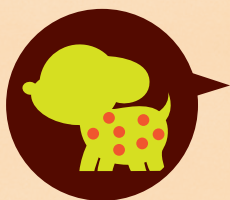
- **保持鎮定**。首先應從狗隻(口中)移除毒源頭，並帶狗隻遠離事發地點；然後嘗試識別有毒物質是甚麼；觀察狗隻的口腔及口腔周圍有否留下痕跡；附近的空樽或器皿亦可能是線索；找尋異常的氣味。



- 如果狗隻嘔吐，**應仔細記下**嘔吐物的特徵；如包含藥物或植物的碎塊，請把它帶到獸醫診所作進一步鑑定。



- **嘗試估計**狗隻進食了多少有毒物質。有些物質只會在大量進食下才會令狗隻中毒。



- **留意**狗隻可能出現的任何病徵。



- **致電獸醫**和/或立刻帶狗隻見獸醫。



- 除非經獸醫建議，否則**不要**強行令狗隻嘔吐。

# 預防被 狗隻咬傷



## 引言

飼養狗隻可以是一項充滿意義的家庭體驗。小孩學習跟狗隻互動，並學習為狗隻的健康和幸福負責任。雖然飼養狗隻可為小主人帶來許多益處，家長亦要注意小孩有被狗隻咬傷的風險。

## 誰有被狗隻咬傷的風險？

小孩是最經常被自己或朋友的狗隻咬傷的。5歲以下的小孩被狗隻咬傷的風險最高，而事發地點通常是在自己的家裡或鄰近地方。雖然小孩風險最高，但任何年紀的人也有可能在家中或公眾地方被狗隻咬傷。

由於幼兒的身高與狗隻相若，他們的面部、頭部和頸部較容易被狗隻咬傷。被狗隻咬傷可帶來永久性疤痕和引致毀容，傷口亦可能會受感染。有小孩的家庭不適合飼養過去曾攻擊其他人或牲畜的狗隻。



## 如何預防被狗隻咬傷

為了避免被狗隻咬傷，你應遵守以下的規則：



- 不要走近正在睡覺的狗隻。



- 不要走近正在進食或正在咬嚼骨頭的狗隻。



- 不要走近正在照顧小狗的母狗。



- 不要在狗隻附近做出突然的動作、奔跑或尖叫。



- 不要盯著狗隻。



- 不要走近正在打架的狗隻。



- 千萬不要讓7歲以下的小孩單獨和狗隻在一起，即使是自己的狗隻或狗隻從未作出攻擊性行為，就算只是一段短暫的時間也萬萬不能。小孩不懂如何恰當地與狗隻相處，即使最溫馴的狗隻也可能被小孩無意地激怒。如小孩受傷並留下永久陰影，任何補救行動亦無補於事。



- 成年人亦有責任介紹狗隻給孩子認識，並確保他們之間的互動總是正面的。



- 成年人應監督他們的孩子和狗隻。

## 當你走近狗隻時



- 不應主動接觸陌生狗隻，而是讓狗隻主動認識你。



- 詢問狗主是否可以走近狗隻。未得狗主同意時，不要讓小孩走近狗隻。



- 除非你和狗隻關係友好，否則不應輕拍牠的頭頂或肩膀。



- 保持冷靜和安靜；不要發出喧鬧的聲音或做出突然的動作。



- 當你走近狗隻後，你應慢慢伸出手背，讓狗隻嗅一嗅你的手，然後用手輕撫狗隻的下巴以下或胸部兩旁的位置。



- 應在狗隻的側面或前面走近狗隻；千萬不要在狗隻的後面走近牠。應讓狗隻看到你走近以致牠不會感到驚訝。



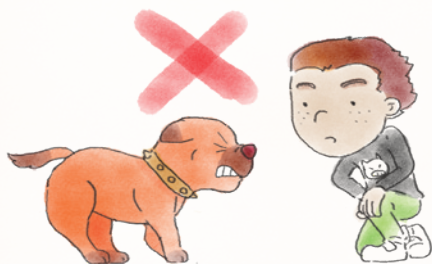
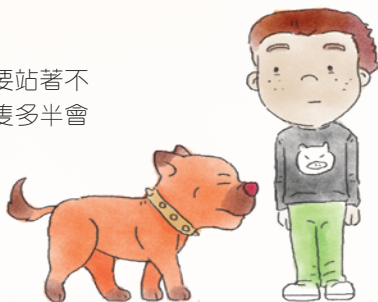
- 必須以正確的行為作模範來教導小孩安全地與狗隻相處的正確技巧。



- 手心向上對著狗隻可能會被狗隻視為一種威脅，從而導致狗隻變得自我保護。如果狗隻不嗅你的手或行開，不要試圖輕拍牠。

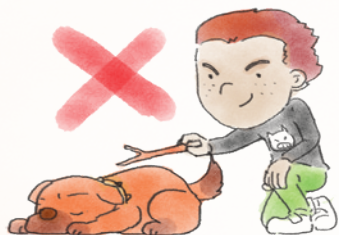
## 當一頭陌生狗隻走近時

- 應教小孩當一頭陌生狗隻走近時要站著不動，並把雙臂垂直放在腰側。狗隻多半會嗅一嗅孩子，然後行開。



- 不要跟狗隻有眼神接觸。

- 不要在狗隻附近奔跑或尖叫，否則你可能會被狗隻追逐，增加受傷的風險。



- 應教小孩不要打擾流浪狗隻。遇到流浪狗時，應告訴成年人，好讓他們向本署報告，待本署跟進。



## 認識重要的狗隻行為

狗隻用一種特別的方式跟同類和人類溝通。狗隻的身體語言能為我們提供有關牠感受的線索。

如果狗隻有以下  
行為，不應接近牠：

嘴唇向上翹

吠叫時耳朵平放

怒吠

後退

背部毛髮直豎

撲向人

### 作為一個負責任的狗主，你應該：



- 在狗隻年輕時多給牠與其他人或狗隻相處和互動的機會；



- 有需要時，在公眾地方替狗隻戴上口罩；



- 替狗隻絕育以減低某類攻擊性行為；



- 時刻妥善管束狗隻；



- 以狗帶牽引狗隻；



- 考慮帶狗隻參加訓練課程。

## 訓練

狗隻的溝通方式有別於人類，給予狗隻適當的訓練是預防狗隻咬人或動物的關鍵。訓練亦有很多其他益處。狗隻、小孩和成年人都需要學習如何安全地與對方相處和有效地與對方溝通。

不論狗隻的年齡、品種或大小如何，訓練是必要的。適當的訓練除了能幫助狗隻學習良好的「禮儀」，更可幫助狗隻學習面對人類(包括陌生人和小孩)時應有的行為。

所有狗隻都應該學習能確保牠們和他人安全的基本命令。有關訓練的建議，請聯絡愛護動物協會及/或私人教練。市面上亦有許多有關這方面的書籍可供參考。



## 如果你的狗隻咬傷人

- 立即約束你的狗隻。



- 立即幫助傷者清理傷口。  
你應建議傷者馬上接受治療。



- 你應將事件報告警方及本署；你應與調查事件的職員通力合作，提供你的個人資料及事件的詳情。



- 狗隻會被帶往本署轄下的其中一間動物管理中心接受為期七天的觀察，又或者如果狗隻所注射的預防狂犬病疫苗仍然有效，牠可能會被准許留在家中接受為期七天的觀察(尚有其他條件限制)。



- 向獸醫諮詢有關你狗隻行為的意見，並考慮帶狗隻參加訓練課程。

## 如果你被狗隻咬傷



- 立即用清水及肥皂徹底清洗傷口 10-15分鐘。如情況許可，亦可使用碘酒消毒。

- 立即求診。如有需要，可接受預防狂犬病疫苗。



- 即使你曾接種預防狂犬病的疫苗，並不代表你不必接受傷後接種，尤其當存有感染狂犬病的風險。

- 由於傷口受感染的風險較高，因此可能需要接受抗生素治療。



- 嘗試阻止咬人的狗隻繼續咬人，但同時不要冒險而為。

- 請狗主控制咬人的狗隻(如使用狗帶牽引狗隻及為狗隻戴上口罩)。如咬人的狗隻沒有主人或狗主不在現場，嘗試將其關入籠內或限制牠的活動範圍，直至當局人員到達後再交由他們處理。同樣地，只在情況許可下才這樣做，不要冒險而為。



- 通知當局人員，盡量保持冷靜。應向警員及本署報告事件，並與調查事件的職員充分合作，提供個人資料及事件詳情。

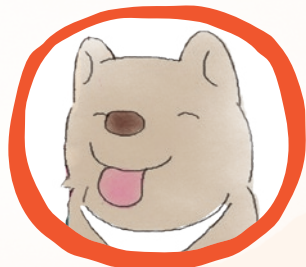
- 查明咬人狗隻是否已接種預防狂犬病疫苗。



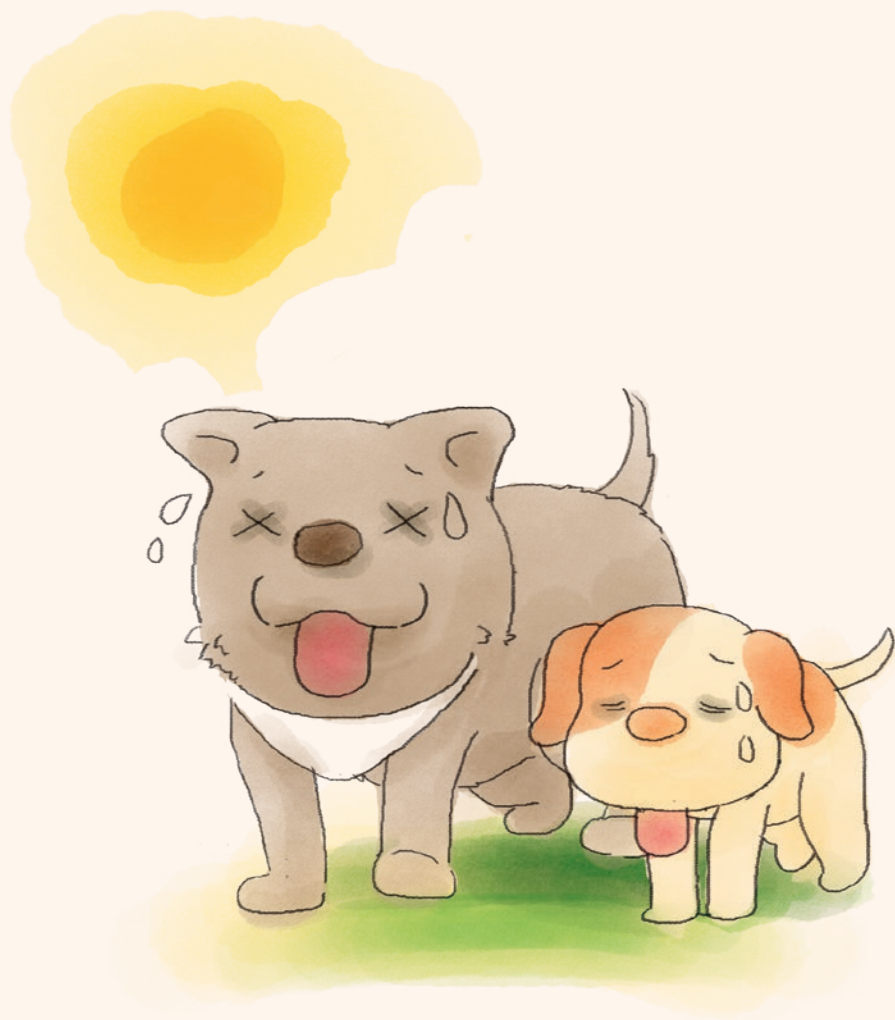
- 本署會將咬人的狗隻帶往動物管理中心觀察七天，如狗隻的預防狂犬病疫苗仍然有效，本署或會批准狗隻在家接受為期七天的家居觀察(尚有其他條件限制)。

適用的法例

如果狗隻在公眾地方未有被狗帶牽引或以其他方式被控制而咬人，其畜養人或屬犯罪，可處罰款一萬港元。



# 狗隻中暑



炎炎夏日，天氣可能十分酷熱。炎熱的天氣會對狗隻構成威脅，因為牠們不能像人類般流汗，主要的散熱方法是大口喘氣。在炎熱和潮濕的天氣中，狗隻的身體容易過熱。中暑的狗隻直腸溫度通常高過攝氏40度。如果及早察覺和治療，狗隻是可康復的，但有些狗隻在嚴重情況下會出現多種器官衰竭甚至死亡。因此，即時的獸醫護理是非常重要的。

## 狗隻中暑的症狀

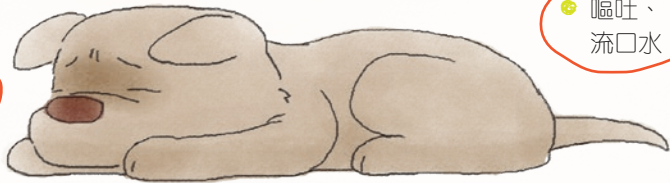
• 牙肉會乾涸發紅，若狗隻休克，其牙肉或會呈灰白色

• 急促的呼吸或氣喘

• 虛弱／渾身乏力

• 嘔吐、流口水

• 心跳加速



• 昏迷

• 腹瀉

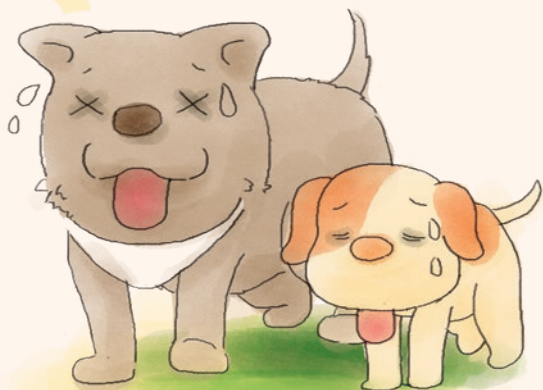
• 初時焦慮不安但隨着中暑情況加劇變得抑鬱

• 休克

• 痙攣

## 如何預防狗隻中暑

- ⊕ 應時刻為你的狗隻提供清涼、乾淨的清水。
- ⊕ 即使你將車輛停在陰涼的地方，或你只是停車離開車輛很短的時間，都**絕對不能**將狗隻留在車內。停車後，車內溫度可以迅速上升至攝氏60度或以上。
- ⊕ 如果你在外飼養狗隻，請確保你有為狗隻提供足夠的遮蔭及遮蔽物。如果天氣太炎熱，你就應該把狗隻帶到較陰涼處(如有冷氣的地方)。
- ⊕ 如非必要，不要為你的狗隻戴上口罩。請使用能供狗隻張開口呼吸及喘氣的口罩。
- ⊕ 天氣炎熱時，應將室外活動的時間限制於氣溫較低的清晨及傍晚時份。濕度亦會增加中暑的風險。在悶熱潮濕的日子，應盡量於日落後才去放狗，亦要避免狗隻過度運動。
- ⊕ 當你放狗時，應隨身帶備涼水。當你的狗隻出現疲勞或中暑症狀時，應立即到陰涼處休息，並餵牠飲水。如果症狀持續，應立即帶牠看獸醫。
- ⊕ 當你開車帶狗隻出門遠途旅行時，應拉上車內的窗簾。保持車內環境通風涼爽。開冷氣是保持狗隻涼爽的最有效途徑之一。隨身帶備涼水可以幫助狗隻保持充足的水份，並為其降溫。天氣酷熱時，讓狗隻舔冰塊有助其降低體溫。
- ⊕ 應該避開陽光猛烈照射的地方。如在海灘，把狗隻浸入海水中也有幫助。另外，必須經常餵牠飲水。
- ⊕ 天氣炎熱時，應該用涼水幫狗隻淋身降溫，或者讓牠游泳。如你的狗隻本身患有心臟病、肥胖或者有呼吸問題，應該讓牠保持涼快，並留在陰涼的地方。
- ⊕ 要格外注意短鼻品種的狗隻如鬥牛犬、北京狗、八哥犬，牠們較容易中暑。



## 狗隻中暑時的處理方法



- 經常為狗隻檢查身體，查看狗隻有否出現中暑的症狀。



- 立即將你的狗隻帶往較為涼爽的地方，例如陰涼處或最好去有冷氣開放的建築物。



- 立即安排狗隻去看獸醫。

- 嘗試降低狗隻體溫。涼水十分有效 - 用涼水幫狗隻淋身弄濕牠的毛髮，尤其是牠兩側腋窩下、腹股溝及腹部。如沒有水，可用少量藥用酒精輕塗在狗隻兩側腋窩下及腹股溝(但要留意藥用酒精是易燃的)。不要將狗隻浸在冰水中因為這樣做會使狗隻皮膚內的血管收縮，限制血液流通而令散熱更困難。



- 如果有風扇的話，將風扇的風力調高以助狗隻降低體溫。



- 每隔數分鐘就再替你的狗隻探熱，直至狗隻體溫降至攝氏39.4度為止，然後停止涼水治療法，不要過度為狗隻降溫。



- 如果你的狗隻可以自行喝水的話，應為其提供清涼、乾淨的清水(每次少量但次數頻密)，但不要強行將水送入狗隻口內。即使狗隻好像已康復，你亦應讓獸醫檢查狗隻，以確保沒有出現併發症。有些情況下，當狗隻好像已康復的幾個小時甚至幾日後，狗隻才會出現併發症。

## 天氣炎熱時，你應準備好以下各項



用於戶外活動的折返計劃，  
途中應有乘涼的地方



直腸溫度計  
(電子或水銀式)



涼水、冰塊或冰袋



一小瓶藥用酒精



電風扇



24小時緊急獸醫服務的  
聯絡方法

請緊記，  
若你認為你的狗隻中暑，  
應立即諮詢獸醫。



# 防止殘酷對待動物



飼養寵物可帶來很多樂趣，但同時也帶來重大的責任。飼養寵物前，要詳細考慮清楚才作決定。請尊重和善待你的寵物並向虐待動物說「不」。

本署一直致力保障動物福利及提高市民對動物福利的關注，因此於2006年提高了**香港法例第169章防止殘酷對待動物條例**的罰則以進一步保障動物福利、禁止及防止殘酷對待動物的行為及嚴懲觸犯此條例的人。

## 對待動物時應注意的事項

- 善待動物和悉心照顧牠們。
- 給予動物足夠的食物和潔淨的食水。
- 給予動物足夠的活動空間好讓牠們能自由地走動。
- 及早帶生病或受傷的動物見獸醫接受治療。
- 給予動物足夠的遮蓋，以避免牠們受日曬或雨淋。
- 妥善照顧在運載或運送途中的動物，避免牠們受到任何不必要的痛苦。

尊重生命，尊重  
動物，請善待牠們！



狗狗透過領養計劃，  
找到新的家。

#### 適用的法例

虐待動物者，一經定罪，可被  
罰款二十萬港元及監禁3年。

## 一宗虐待動物的真實個案

二零一七年七月，香港愛護動物協會(愛協)聯同警方於元朗達吉鄉路一間村屋進行調查，並於該單位內發現八隻已死的狗隻，而其中兩隻更腐化見骨。另外單位內發現有六隻狗隻倖存下來，身體瘦弱至皮包骨狀態，也發現五隻瘦弱的龜隻。屋內沒有食物及清水提供予牠們，生還的狗隻被迫吞食同伴的屍體來充飢。單位內衛生環境惡劣，狗隻全身佈滿排泄物。愛協督察將生還的狗隻及龜隻帶回中心進行檢查、治療及照顧至回復健康，並為生還的狗隻尋找新家。

經警方調查後，一名三十二歲男子被警方拘捕，並承認因工作及感情問題而疏忽照顧這些動物。他承認一項殘酷對待動物及一項無牌畜養狗隻控罪，最後被判監禁一年，以及罰款二千港元。

## 舉報

如發現任何虐待動物的事件，可致電警方、愛護動物協會或透過1823向本署舉報。來電者的身份絕對保密。

## 舉報熱線

香港警察：999

漁護署：1823(此熱線由「1823」接聽)

愛護動物協會：2711 1000

## 聯絡方法

### 漁農自然護理署

九龍長沙灣道303號長沙灣政府合署5樓

電話: **1823**

傳真: **2311 3731**

網站: [www.pets.gov.hk](http://www.pets.gov.hk)

## 動物管理中心地址

### 香港動物管理中心

● 香港薄扶林域多利道688號

### 九龍動物管理中心

● 九龍啟德承佑街16號  
動物管理及動物福利綜合大樓地下

**香港及九龍辦公時間:** 每日早上九時至下午一時、下午二時至四時三十分  
星期日及公眾假期照常辦公

### 新界南動物管理中心

● 新界沙田多石徑11號

### 新界北動物管理中心

● 新界上水石湖墟馬會道13號

**新界辦公時間:** 每日早上九時至中午十二時、下午一時至四時三十分  
星期日及公眾假期照常辦公



漁農自然護理署  
Agriculture, Fisheries and Conservation Department